

Návrat okáce voňavkového do českého Středního Polabí

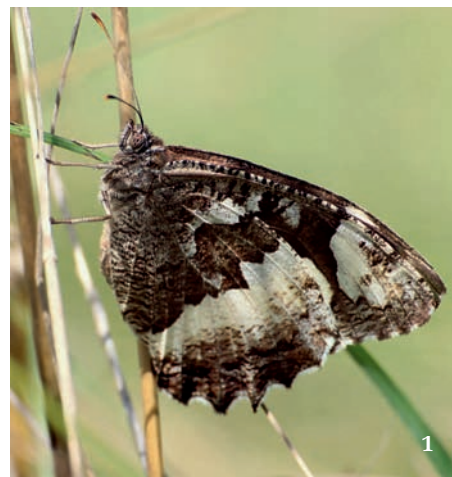
V současné době už není žádnou novinkou návrat dříve lokálně se vyskytujících a regionálně vyhynulých teplomilných organismů, nebo dokonce pronikání nových takových druhů směrem k severu. Je to dáno především recentním oteplováním klimatu. Důležitou podmínkou pro šíření jsou však vhodná místa, která může druh osídlit. Jednou z lokalit příznivých pro šíření a následně uchycení se teplomilných organismů v regionu Středního Polabí je jižně orientovaná stráň nad korytem řeky Cidliny a zdejším rybníkem u Žehuně, nacházející se na pomezí Nymburska a Kolínska. V současnosti je převážná část chráněna jako národní přírodní rezervace Kněžičky a přírodní památka Žehuňsko – Báň. Z významných teplomilných organismů pronikajících k severu zde byla v posledních letech zaznamenána např. kudlanka nábožná (*Mantis religiosa*) nebo samotářská včela drvodělka fialová (*Xylocopa violacea*) a nejnověji také okáč voňavkový (*Brintesia circe*), kterému věnujeme tento příspěvek.

Okáč voňavkový je velký teplo- a suchomilný motýl z čeledi babočkovití (Nymphalidae). Rozpětí křídel se pohybuje mezi 60–80 mm. Základní barvu křídel má tmavě hnědou až černou. Přes oba jejich páry se táhne bílý pás, u samiček nepatrně širší než u samečků. Ve špičce předního křídla se nachází očkovitá skvrna, jejíž přítomnost i velikost podléhá značné variabilitě (viz obr. 1 a 2). Rubová strana předních křídel se podobá líci. Rub zadních křídel je zbarvený krypticky mramorovaně hnědošedě. Tělo motýla je tmavě hnědé.

Tento druh vyhledává lesostepi a křovinaté biotopy v nížinách a pahorkatinách. Má pouze jednu generaci v roce. Dospělci se objevují od června do září, létají téměř

výhradně za hezkého slunečného počasí. Housenky se líhnou v září až říjnu a přezimují, v posledním stadiu je lze najít v červnu následujícího roku. Jejich živnými rostlinami jsou různé druhy trav, především sverep vzpřímený (*Bromus erectus*), kostrava ovčí (*Festuca ovina* agg.), uváděn bývá ještě třeba jílek (*Lolium* spp.). Okáč voňavkový byl veden v červeném seznamu ohrožených druhů bezobratlých v ČR jako zranitelný, v aktualizované verzi seznamu již ale nefiguruje.

Druh byl znám pouze v poměrně početných populacích z jižní Moravy, zasahoval i do jižních Čech (Beneš a kol. 2002). Ve středních Čechách už nejméně sto let pozorován nebyl, historicky je odtud uvá-



děn. Staré údaje z tohoto regionu shrnuje Jacob von Sterneck (1929), který je velmi kritický, pochybuje o nich a doslova se vyjadřuje, že „o jeho podezření rozhodne budoucnost“. Jmenuje následující lokality: Praha („rozhodně nesprávné“), Dobříš, Pardubice, Poříčany u Českého Brodu, Lysá a Brandýs (obě patrně myšleny nad Labem). Z posledních dvou lokalit Sterneck zhlédl dokladové exempláře, ale „není přesvědčen o jejich původu“. Zdrojem většiny ostatních informací je Hynek Alois Joukl (1910) a zde Sterneck podotýká, že ve sbírce Joukla též nejsou žádné doklady. Historický výskyt v Polabí zmiňují i Radana Šachlová a Josef Šachl (1969) a Václav Lekeš (1990), jde však o opakování starých údajů Joukla a Sternecka. Podle korespondenčního sdělení kurátora Martina Šandery nejsou žádné dokladové exempláře z Polabí k dispozici ani v regionální sbírce Miloslava Novotného, která je ve vlastnictví Polabského muzea v Poděbradech. Z Národního muzea nám bylo kurátorem Janem Šumpichem potvrzeno, že v základní sbírce ani ve velkých sbírkách Otto Slabého a Jaroslava Tykače, které jsou zde deponovány, se rovněž nenacházejí

1 Okáč voňavkový (*Brintesia circe*) v národní přírodní rezervaci Kněžičky. Jedinec bez výrazné očkovité skvrny na předním křídle

2 Tento teplomilný motýl z čeledi babočkovití (Nymphalidae) v přírodní památce Žehuňsko – Báň. Jedinec s výraznou skvrnou na předním křídle

3 Vrcholová část lokality druhu v NPR Kněžičky. Snímky: M. Kohoutek, pokud není uvedeno jinak





žádné historické exempláře okáče voňavkového z Polabí. Pamětníci, s nimiž jsme v minulosti stačili hovořit (Jaroslav Hruška, V. Lekeš, J. Šachl), se s uvedeným druhem osobně nesetkali. Motýl není znám ani z rozsáhlých lesostepí bývalého vojenského výcvikového prostoru Milovice (Matouš 1994) nebo z poměrně dobře prozkoumaného okolí Rožďalovic (Lekeš 2000). Přes výše uvedené skutečnosti je ale výskyt druhu v Polabí na přelomu 19. a 20. století současnou literaturou považován za reálný (Beneš a kol. 2002), možná proto, že z Německa je i recentně znám mnohem severněji (Kudrna a kol. 2015). Na základě všech známých zdrojů usuzujeme, že naše pohraniční pohoří představovala v minulosti bariéru pro šíření do České kotliny od západu a severu a tento okáč pronikal pouze do Čech jižních, a to z panonské oblasti. To se v současnosti pravděpodobně mění. Již několik let výrazně expanduje k severozápadu, přibývá nálezy v Pardubickém kraji (v Nálezové databázi ochrany

přírody, NDOP, Agentury ochrany přírody a krajiny ČR bylo ke konci r. 2021 celkem 43 hlášení z tohoto kraje), dokonce existuje také na Moravě, kde proniká, případně se vrací např. do Podbeskydí nebo do údolí v Beskydech.

Přesto pro nás byl překvapením záchyt jedné samice 11. srpna 2016 v PP Žehuňsko – Báň (pozoroval Stanislav Marek) a kde jsme si jisti, že druh v posledních desetiletích chyběl. Na možnost kolonizace lokality ukazují další pozorování uložena v NDOP, a to Jiřího Pokorného a Martina Růžka ze 17. srpna 2017 a Pavla Hlavatého z 16. června 2018.

V r. 2021 se nám podařilo výskyt na této lokalitě ověřit a druh doložit i z NPR Kněžičky. Dne 10. srpna při návštěvě obory Kněžičky byli zaznamenáni nejméně čtyři jedinci okáče voňavkového v horní části rezervace. Jde o teplomilnou stráň s lesostepním charakterem a známou početným výskytem hlaváčku jarního (*Adonis ver-*

4 Přírodní památka Žehuňsko – Báň, pohled východním směrem k NPR Kněžičky, v pozadí je vidět Žehuňský rybník.

5 Centrální část PP Žehuňsko – Báň ještě s bohatým porostem křovin, které byly v rámci managementu území v r. 2021 částečně odstraněny. Foto V. Vrabec (obr. 4 a 5)

nalis). Lesostepní charakter zatvrdně stráně určují rozptýlené dřeviny, mezi nimi převažují ovocné stromy, především jabloně (*Malus*) a hlohy (*Crataegus*). Všichni sledovaní jedinci motýla se pohybovali v horní části stráně. Poletovali nejčastěji nízko při zemi a po chvíli usedali se zavřenými křídly na vegetaci. Fotograficky jsme zdokumentovali nejméně dva z nich. Při vyrušení většinou prudce vzletali a usedali na stinná místa v korunách stromů, kde dokonale splývali s okolím (viz obr. na 3. str. obálky). Po chvíli odpočinku se zase vraceli a sedali na stébla trav.

O den později (11. srpna) jsme již záměrně navštívili původní lokalitu, která je chráněna jako PP Žehuňsko – Báň. Jde o tzv. bílou stráň se starým ovocným sadem (bílé stráně mají nestabilní půdní pokrýv na opukovém podloží). I tady se nám podařilo okáče voňavkového zastihnout, a to dva jedince. Podobně jako v NPR Kněžičky se zdržovali převážně v horní části stráně a po krátkém letu usedali na stébla trav. Povedlo se nám vyfotografovat jednoho jedince.

Tímto pozorováním jsme ověřili výskyt okáče voňavkového ve Středním Polabí a vzhledem k počtu zjištěných jedinců se domníváme, že jde o potvrzenou kolonizaci vhodných stanovišť ve Středočeském kraji. Otázkou je původ přítomné populace. Přestože nemůžeme vyloučit záměrné nezdokumentované vysazení druhu, přikláníme se spíše k variantě jeho přirozeného postupu do středních Čech z východního směru.

Seznam použité literatury je uveden na webových stránkách Živy.

