

## Vzácný kovařík lužních lesů jižní Moravy

Mladen Kaděra

Populace některých druhů našich kovaříkovitých brouků (*Elateridae*) z rodů *Lacon*, *Atbous*, *Limoniscus*, *Megapenthes*, *Ampeplus* aj. v současnosti v ČR neprosperují a z oblastí, v nichž ještě před několika málo lety nerušeně žily, ustupují. Jde zejména o druhy, jejichž larvální stadia vyžadují ke svému vývoji zvlášť specifická stanoviště. V naší kulturní krajině jsou takové biotopy — přestárlé stromy s trouchnivějícími kmeny, staré pařezy apod. — člověku většinou na obtíž, takže rychle z přírody mizejí následkem intenzivního lesního a polního hospodářství.

K jedněm z našich na prostředí nejnáročnějších kovaříků nepochybně patří i *Podeonius* (dříve *Anchastus*) *acuticornis* (české jméno nemá). Brouci jsou nenápadní, nejčastěji kolem 8 mm dlouzí, protáhle eliptického těla, celí černí s modravým leskem; zadní rohy štítu mají výrazné, rovně dozadu směřující trnovité výběžky. Články tykadél obou pohlaví jsou zubatě rozšířené, u samečků (viz obr.) zvlášť nápadně.

*P. acuticornis* se vyskytuje ve střední a západní Evropě, na jihu potom od Španělska a Itálie až do nejzápadnějších oblastí Ukrajiny. Všude je však pokládán za faunistickou vzácnost. Jeho velmi zřídka nalezeny v České republice pocházejí např. ze středních a jižních Čech.

V naší odborné entomologické literatuře je o způsobu života kovaříka *P. acuticornis* jen několik kusých poznámek. Např. E. Jagemann v monografii o českých a slovenských druzích čel. *Elateridae* (edice Fauna ČSR) v odstavci o ekologii uvádí Huslerem pozorovaný vývoj larev tohoto kovaříka

v drti nosatce *Cossonus parallelopedus* (nikoli tedy v trouchně dutin). Podrobněji se bionomií *P. acuticornis* v hnilobou rozrušených vlhkých dřevních částech některých tvrdodřevých listnáčů, kde jeho dravé larvy napadají vývojová stadia jiného zde žijícího hmyzu, např. listorohých brouků, později zabývali v zahraničí (kupř. Jablkov-Chnvorjan, Rabil, Buchholz). Známé jsou i pravidelné, avšak vždy velmi sporadické nálezy *P. acuticornis* v ČR, a to většinou v hlubších dutinách starých buků a dubů.

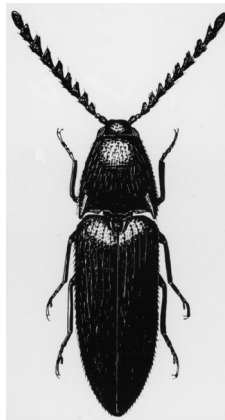
Ve starých lužních lesích Břeclavska, kde jsem v r. 1972 tohoto brouka poprvé našel, jsou pravděpodobně jeho hlavními stanovišti — podle mých dosavadních pozorování — stáleté jilmy vazy (*Ulmus laevis*), které nejspíše jako výstavky porůznu zbyly v porostech lesních komplexů. Jak jsem zjistil v průběhu několika let, nejsou nálezy kovaříka *P. acuticornis* v těchto místech ničím neobvyklým, je ovšem třeba zdůraznit, že dospělci se objevují pouze na určitých stromech příznačného charakteru (žijí v nich také larvy), jinde nikoli, ani v blízkém okolí. O jeho nálezu v sousedních formacích stromů jsem se mnohokrát pokoušel různými sběrnými metodami (smýkáním, sklepáváním, proséváním), jenže zcela bezvýsledně. Jen jednou jsem sesmykal jediný kus z bylinného porostu přímo pod korunou jilmu, kam jej asi smetl vítr. S největší pravděpodobností lze tedy říci, že se tento kovařík nezvykle úzce váže k „mateřským“ stromům, což ze značné části vysvětluje jeho obtížnou postihnutelnost při obecných entomologických registračních průzkumech.

Podle mých zkušeností lze jednotlivé brouky na větvích nebo kmenech těchto ojedinělých stromů nalézt od rána až do večerních hodin. Za slunečných a bezvětřných jarních dnů zvolna přelézají z místa na místo a zde se možná také páří; jejich noční

chování, ale ani odpočívání v úkrytech jsem nepozoroval. Nikdy jsem je nezastihl na stromech uvnitř porostů, byť vizuálně šlo o jilmy svou jakostí tomuto druhu vyhovující, vždy byli jen na stromech z větší části osluněných (buď soliterních, nebo na okraji či v těsné blízkosti porostních stěn).

Také ostatní vývojová stadia *P. acuticornis* se vážou k těmto stromům. Kmeny jimi osídlených jilmů nenesou zvenčí žádné nápadné stopy narušení.

Uvnitř však jsou vždy větší nebo menší vykotlaniny (člověku většinou nepřístupné a zřejmě pravidelně spojené s hničícím dřevem nejspodnějších částí vnitřku paty kmene), jež na povrch ústí malými okrouhlými otvory nebo úzkými štěrbinami. Teprve po skácení nebo rozlomení stromu silným větrem jsou tyto prostory dobře patrné. Do takto obnažených míst však samičky dále vajíčka nekladou, neboť už nevyhovují mikroklimatickým nárokům larev. Takové stromy tento kovařík rychle opouští, jak jsem se o tom v průběhu několika let přesvědčil při sledování dvou starých, bouřkou zpola roztrštěných kmenů jilmů vazů, v nichž před jejich zničením žily průměrně silně



Sameček asi 8 mm dlouhého kovaříka *Podeonius acuticornis* se vyznačuje nápadně rozšířenými tykadly. Podle *Miscellanea Entomologica*, 1920 (autor neuveden)

populace *P. acuticornis*. Velmi lokální, avšak za příhodných živých podmínek hojný výskyt *P. acuticornis* v prostředí zbytků tzv. tvrdých lužních lesů nejjižnějšího výběžku jihovýchodní Moravy je tedy dalším dokladem, jak je důležité v přírodě zachovat některé staré rostlinné organismy, jež mnoha živočichům umožňují přežít i v jinak značně lidskou činností změněné krajině. Sotva však lze předpokládat, že podobně krajně stenoekní (vázané na omezený typ prostředí) druhy zůstanou i nadále součástí naší fauny. Nejde totiž jen o ochranu nynějších stanovišť, jejichž existence je dočasná i bez vlivu člověka, nýbrž také o realnost jejich další přirozené tvorby.

## Užovka obojková pod Králickým Sněžníkem

Oldřich Kopecký

Při studiu obojživelníků jsem 17. 6. 2003 a 30. 5. 2004 narazil na užovku obojkovou (*Natrix natrix*) v místě (kvadrát faunistického mapování č. 5866), z něhož nebyl tento druh dříve hlášen (viz Mikátová a kol. 2001). Bylo to v lomu na tzv. sněžnický mramor asi 0,5 km severně od obce Horní Morava, okres Ústí n. Orlicí, klimatická oblast chladná (Quitt 1971). Lom leží při hranici ochranného pásma NPR Králický Sněžník na severozápadním úpatí Sviní

hory (1 232 m n. m.), okolní příkré stráně jsou relativně suché a hustě zarostlé hospodářským smrkovým lesem. Nejbližším tokem je údolím protékající řeka Morava. V lomu jsou čtyři stálá jezírka vzniklá zatopením proláklín po těžbě, která zde skončila r. 2002.

Pozoroval jsem zde dva jedince užovky obojkové. Jedinec nalezený v r. 2003 při slunění na asfaltové silnici sloužící ke svozu dřeva v severní části lomu měřil 36 cm. Druhý jedinec zjištěný v r. 2004 měřil 55 cm a zaznamenal jsem ho v jednom z jezírek na druhém stupni lomu. První nález byl učiněn v nadmořské výšce 762 m, druhý v 790 m n. m.

Užovka obojková je našim nejrozšířenějším hadem, vyskytuje se běžně na území ČR až do 700 m n. m. (Baruš a Oliva 1992). I. Zwach (1990) udává ale výskyt nad 500 m n. m. již jako ojedinělý. Extrémní je nález z Jeseníků z nadmořské výšky 1 220 m (Mikátová a kol. 2001). Užovka obojková nejčastěji proniká do horských oblastí podél toků, přednost ale dává spíše rovinatému

terénu. Jejím biotopem je okolí stojatých i tekoucích vod, to ovšem není podmínkou a lze ji nalézt i daleko od vody (Nečas a kol. 1997). Voda není tak důležitá pro užovku obojkovou samotnou, ale je nutná pro výskyt její hlavní potravy, obojživelníků. Lom podle mých pozorování obývají čolek horský (*Triturus alpestris*), ropucha obecná (*Bufo bufo*) a skokan hnědý (*Rana temporaria*), a všechny tyto tři druhy obojživelníků jsou potenciální kořisti užovky obojkové.

Nález užovky obojkové v oblasti, kde přes poměrně důkladný faunistický výzkum v minulosti zjištěna nebyla (Štěpánek 1955, Sklenář a Roček 1979, Mikátová a kol. 2001), souvisí pravděpodobně s teprve nedávným ukončením těžby v lomu. Jeho okolí je totiž pro tento druh netypickým prostředím. I když většinou činnost člověka má na přírodu negativní dopad, zde antropogenní zásah přispěl díky vytvoření nových jezírek k nárůstu populace obojživelníků a tím i k rozšíření areálu užovky obojkové.