

## Paleolitický realismus

Interpretace uměleckého díla a rozkrývání v něm obsažených sdělení a symbolů je zajisté komplikovanou činností. Leckteré renesanční plátno se však ve srovnání s desítky tisíc let starou jeskynní malbou může zdát čitelné jako dopravní značka. Díky znalostem náboženského a kulturního kontextu, práci životopisců a případně také pozůstatkům osobních písemností si o povaze a smýšlení renesančního mistra uděláme obrázek snáze, než je tomu v případě kreativního paleolitika. U něj nám zbývá pouze samotná malba a povrchní znalost přírodních podmínek v dané době. Míra autorské invence u jeskynních maleb je tedy odjakživa diskutovaným problémem. Díky pokrokům ve zpracování fosilní DNA v posledních letech však zřejmě i v této oblasti začíná být poněkud více jasno.

Pokud se omezíme na zobrazení zvířat, nejčastějším motivem evropského paleolitu je kůň. Na slavných lokalitách Francie a Španělska, ale i jinde po Evropě, nacházíme vyobrazení hnědočervených koní, podobných těm, kteří se dnes prohánějí po výběžích pražské zoologické zahrady. Kromě nich bývají zobrazováni také jedinci černí nebo tmavě šedí. Barvy tedy nikterak překvapivé. Podezřele však působí malby z jeskyně Pech-Merle ve Francii, staré přibližně 25 000 let. Bílá srst posetá černými skvrnami sice u současných plemen není ničím až tak neobvyklým, v kontextu doby kamenné však působí nepatřičně a vyvolává podezření, že si ji autor z nějakého důvodu vymyslel. Koně se skvrnitou srstí tedy byli dlouho bráni za projev abstraktního umění a jejich skutečná

existence v prostředí glaciálu považována za značně nepravděpodobnou.

Výsledky nedávné studie publikované v časopise PNAS (Proceedings of the National Academy of Sciences of the USA) však v tomto směru přinášejí přelomové zjištění. Autoři analyzovali vzorky DNA získané z kostí a zubů paleolitických koní z evropských a sibiřských lokalit. V případě několika evropských vzorků se jim podařilo prokázat přítomnost mutace, která skvrnitě zbarvení způsobuje. Ve shodě s předchozími pracemi pak potvrdili také výskyt černého a hnědočerveného zbarvení, známého z jeskynních maleb. Poslední dva fenotypy představují zřejmě výchozí zbarvení koní před nástupem domestikace a cíleného šlechtění dalších barevných forem.

Nicméně je zřejmé, že v populaci se vyskytovala také alela, způsobující skvrnitost vyobrazenou v Pech-Merle. Koně prohánějící se po tehdejších travnatých pláních tedy nebyli zdaleka všichni stejní, ale přinejmenším v Evropě se vyskytovali v několika barevných formách. Uniformita koní Převalského, posledních divokých zástupců druhu, tak zřejmě představuje důsledek zásadní redukce populace v nedávné době. Na základě uvedených poznatků se zdá, že prastará vyobrazení zvířat tedy reprezentují reálnou fenotypovou variabilitu a představují tvory, s nimiž se lovci doby kamenné skutečně setkávali. Pokud jde o tajemnou rituální symboliku nebo abstraktní představy, nenechávali je zřejmě paleolitičtí malíři do své práce příliš zasahovat.

[PNAS 2011, 46: 18 626–18 630]

## Kontaktní údaje pro předplatitele

**SEND Předplatné, s. r. o.**  
P. O. Box 141  
140 21 Praha 4

tel.: 225 985 225  
fax: 225 341 425  
sms: 605 202 115  
e-mail: send@send.cz  
www.send.cz

## Pozvánka na výstavy

**Inspirováno krásou šišek jehličnanů celého světa** – Ze sbírky Petra Štorcha, kresby Ludmily Businské a fotografie

**S Antonínem Roubalem za květenou Kačáku** – Život a dílo kladenského botanika a aktuální stav flóry v nedaleké rekreační oblasti

Obě výstavy: **Sládečkovo vlastivědné muzeum v Kladně, 20. 1.–25. 3. 2012**  
Bližší informace na: [www.omk.cz](http://www.omk.cz)

**Co se stane zvířatům, stane se i lidem...**  
Chráněné druhy obratlovců středních Čech; Zvířata na fotografiích L. Kováče; Nástrahy, pasti a železa na škodnou z Muzea Komenského v Přerově

**Středočeské muzeum v Roztokách u Prahy, Galerie/Kabinet 10. 2.–13. 5. 2012**  
Informace na: [www.muzeum-roztoky.cz](http://www.muzeum-roztoky.cz)

## Oprava:

V kontaktních adresách na str. CVII v Živě 2011, 6 jsme omylem uvedli nesprávnou e-mailovou adresu Petra Petříka, správně je: [petr.petrik@ibot.cas.cz](mailto:petr.petrik@ibot.cas.cz). Autorovi i čtenářům se omlouváme.

Milan Klíma

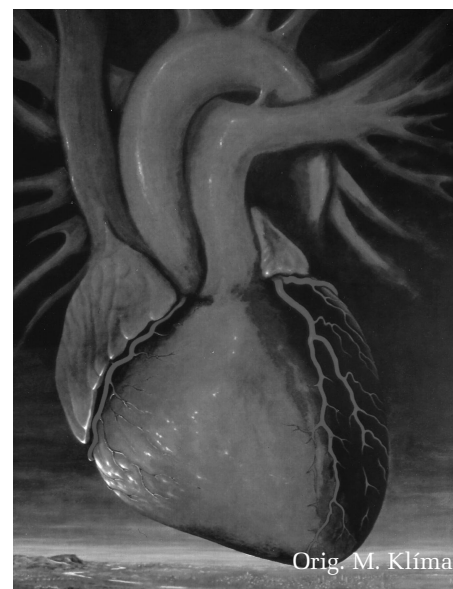
## Návrat Modrého srdce – úryvky z textu

Samozřejmě vím, že srdce není modré! Jeho barva je přece masově narůžovělá, tak jak ji zná každý, kdo viděl srdce těch božích hovádek, jejichž masem se živíme. Ale i naše srdce je zbarveno stejně, protože anatomie lidského těla je namíchaná ze stejných barev a forem.

Modré srdce – nesmysl! Něco takového se může zrodit jen v hlavě obdařené určitou porcí bláznovství anebo příliš bujnou fantazií, což je možná totéž. Má mysl se občas ubírá fantastickými cestami. Nestačí jí reálná anatomie těla na pitevním stole, ale zjevuje se jí v neskutečných tvarech

a souvislostech a v podivných barevných kombinacích. V mém surrealisticky laděném obraze Hrozba věčnitých tepen vyplňuje gigantické srdce takřka celou plochu plátna. Vypadá spíš jako nějaká planeta či obrovský meteor, který se vzápětí zřítí na zem. Ale je to srdce. Srdce, na němž lze rozeznat všechny anatomické podrobnosti. Nemá však barvu srdce.

„Dodnes mám před očima obraz modrého srdce“, řekl mi po letech jeden lékař, můj bývalý student. „Zapamatoval jsem si tenkrát větvení věčnitých tepen právě podle vašeho obrazu.“



Orig. M. Klíma