

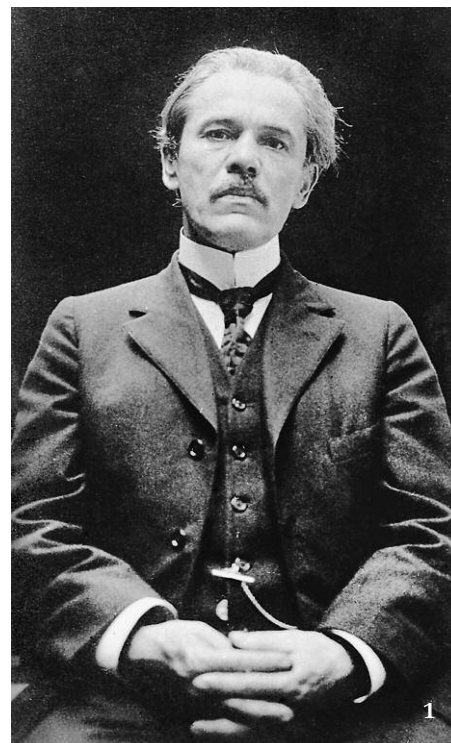
## Aleš Hrdlička (1869–1943)

Fenoménu Hrdlička se věnovala řada antropologů jak amerických, tak českých, a na téma Aleš Hrdlička – vědec a antropolog – vyšlo mnoho knih a publikací. Zmíním pouze zhodnocení jeho životního díla, které zveřejnil jeho žák Thomas Dale Stewart již v r. 1940 v *American Journal of Physical Anthropology*, a rozsáhlý nekrolog, který sepsal britsko-americký antropolog Montague F. Ashley-Montagu a otiskl v r. 1944 v *American Anthropologist*. I v Čechách vyšly publikace a knihy, které Hrdličku hodnotí. Uvedme především knihu Viktora Palivce *Kdo je Aleš Hrdlička* (Orbis, Praha 1947). Na téma významu jeho osobnosti sepsal v r. 1979 dvojdílnou dizertaci americký antropolog Frank Spencer. Z tohoto rozboru Hrdličkovy osobnosti čerpají i současní američtí vědci z oboru. Hrdličkoví životopisci rozdělují jeho život do tří období – a pro českou antropologii je důležité to poslední, které T. D. Stewart nazval antropologické. Rovněž bych rád vyzdvihl vztahy Aleše Hrdličky k Čechám a českým antropologům. Nejdříve se však musíme krátce zmínit o jeho prvních dvou obdobích, která se týkají vzdělání a lékařské profese.

Aleš Hrdlička se narodil 29. března 1869 v Humpolci jako první ze 7 dětí truhlářského mistra. Své rodné jméno Alois si později změnil na Aleš. Ve věku 13 a půl roku odjel spolu s otcem do Spojených států amerických a hned od začátku nebyl jeho život jednoduchý. Pracoval s otcem v tabákové továrně, aby připravili příjezd zbytku rodiny, a ve večerní škole se snažil získat znalosti angličtiny, bez níž by nemohl dále studovat. Vážné onemocnění tyfoidní horečkou, jeho druhé, téměř fatální onemocnění po proděláním spály v časném dětství, u něho probudilo zájem o stu-

dium lékařství. Na radu svého ošetřujícího lékaře a rabína M. Rosenbleutha, který měl vazby na Eclectic Medical College v New Yorku, zde v r. 1889 začal studovat medicínu. Pokračoval v newyorské Homeopathic Medical College a studia završil v r. 1895 v Baltimoru, poté složil úspěšně zkoušky pro vstup na prestižní Johns Hopkins Hospital. Náhoda však chtěla, aby svou krátkou lékařskou aktivitu začal jinde. Spolu s ostatními studenty navštívil státní nemocnici v New Yorku a zde mu bylo nabídnuto místo lékaře. Hrdlička však měl jiné ambice – chtěl se stát výzkumníkem, proto nemocnici v r. 1894 opustil. Pracoval nejdříve v Patologickém institutu v New Yorku, později přijal místo v Smithsonianově institutu (Smithsonian Institution, Smithsonian) Národního muzea ve Washingtonu, kde založil, rozvíjel a vedl po celý zbytek života antropologické oddělení. Zde již začíná etapa Hrdličky-antropologa.

Ze Smithsonianu podnikl Hrdlička řadu výzkumných cest do Mexika a Jižní Ameriky a publikoval své první studie jak lidské patologie, tak kosterních pozůstatků indiánských obyvatel navštívených zemí. Není bez zajímavosti, že z r. 1898 pochází i publikace o patologii snů, kterou otiskl v našem *Časopise lékařů českých*. Důležitá byla jeho cesta do Evropy, kde studoval v r. 1896 antropologii v Paříži u prof. Léona Manouvriera, a seznámil se zde také s Jindřichem Matiegkou (viz str. CXVIII této *Živy*). Pro nás i pro Hrdličku byl významný jeho první sňatek v r. 1896 s Marií S. Dieudonnee, bohatou dcerou z francouzsko-americké rodiny. Po jejím předčasném úmrtí v r. 1918 zdědil Hrdlička kapitál, který mu umožnil nejen podnikat další expedice, ale též podporovat česko-



1 Aleš Hrdlička (kolem r. 1910)

slovenskou antropologii. Podruhé se oženil s českou emigrantkou Vilemínou Mansfeldovou.

Nelze na tomto místě popsat veškeré Hrdličkovy cesty do zemí všech (obydlených) světadílů. Nejčastěji pracoval na Aljašce a vědom si souvislosti mezi obyvateli Aljašky a Asie, ještě v r. 1939 podnikl cestu do Ruska a na Sibiř, tedy do tehdejšího Sovětského svazu.

Vyčísleme-li význam Hrdličky pro americkou antropologii, musíme na prvním místě jmenovat založení prestižního časopisu *American Journal of Physical Anthropology* v r. 1918. Je právem považován za zakladatele americké fyzické antropologie, jak bývá tradičně označována větev biologické antropologie. Jak nedávno poznamenali George J. Armelagos a Dennis P. van Gerven (2003), otázky kulturního vývoje minulosti lidských ras měly počátkem 20. stol. pro tento obor zásadní význam. Hrdlička společně s Ernestem A. Hootonem ukázali, že kořeny lidské minulosti představují proces vedený silami lidských migrací, difuzí a mísení a pro každou lidskou skupinu jsou klíčem k vlastní historii kosterní pozůstatky z minulých období starověku. Z tohoto pohledu je nutné hodnotit Hrdličkův zájem o osteologii v rámci biologické antropologie. Existuje ale zřejmě i jiný důvod tohoto zájmu. Vyplývá z přesvědčení o nezbytném mísení lidských populací (v tehdejší terminologii ras). To vyplývá z faktu, že sám byl přistěhovalec. Dnes bývá mnohdy nazýván Pan tvůrce Ameriky, jak zní i název dizertace, kterou vypracovala Linda Magaña z Kolumbijské univerzity v r. 2011 (*Mr. America's creator: The race science of Dr. Ales Hrdlicka, 1896–1943*).

2 Členové archeologické výpravy provádějí v r. 1939 Aleše Hrdličku po nalezištích v Burjatsku na řece Angaře na Sibiři.



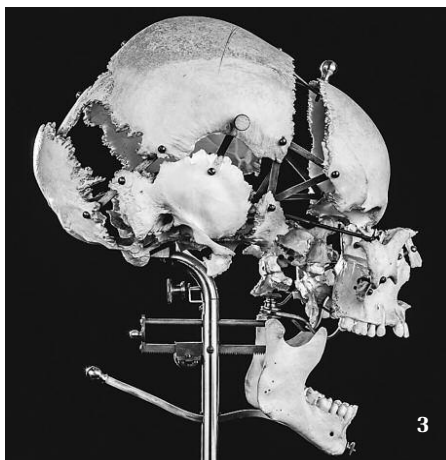
Hrdlička předvídal intenzivnější mísení všech skupin obyvatel USA, dokonce větší než ve skutečnosti, a pokoušel se i o jeho predikci. Některé aspekty jeho osobnosti a názorů však vyžadují kritické posouzení, jak poznamenal už v r. 1987 Michael L. Blakey ve svém článku v *Critique of Anthropology*. Uvádí, že v hodnocení Hrdličkovy osobnosti byl opomenut fakt, že v předválečném období fyzická antropologie působila v sociálním a politickém kontextu, který vytvářel nerovnostářskou společnost a Hrdlička v tomto procesu hrál významnou roli.

Zůstaneme-li v pozitivní linii, významné byly zejména jeho práce o severoamerických indiánech a o původu a vývoji lidstva. V r. 1926 byl za svou práci oceněn ve Velké Británii zlatou medailí Huxley Memorial Medal of the Royal Anthropological Institute. Již v r. 1927 formuloval hypotézu, že všechno lidstvo má jednotný původ a ve svém vývoji prošlo tzv. neandertálskou fází. Studoval plemenné složení obyvatel Severní Ameriky, řešil otázku původu obyvatel Nového světa. Později studoval kmeny afrických, australských a asijských obyvatel. Tento zájem o variabilitu lidských populací vyplynul z tehdejší posedlosti kvantifikovat lidské rasy a nutno dodat, že stejnou posedlostí trpěla v jeho době nejen Severní Amerika, ale i on sám.

Jak už bylo řečeno, významnou měrou prospěl i české antropologii, především jako mecenáš. Financoval vydávání časopisu *Anthropologie*, založeného jeho přítelem prof. Jindřichem Matiegkou, který redigoval všech 19 ročníků až do zániku časopisu v r. 1941 (od r. 1962 vydává časopis s tímto názvem *Moravské zemské*

muzeum). Jak píše Miroslav Prokopec (viz str. CXXV) v r. 1962, z darů A. Hrdličky realizoval J. Matiegka také dílo, které je společným odkazem těchto dvou velkých osobností ve vědě o člověku – muzeum založené v r. 1930. Bohužel se tento projekt dosud neuskutečnil v plné míře, jak zamýšlel. Přispěl nejen finančně, ale i množstvím sbírkových předmětů. Od r. 1937 jako vděk nese toto muzeum Přírodovědecké fakulty Univerzity Karlovy v Praze jeho jméno – Hrdličkovo muzeum člověka. Podporoval v rámci své nadace i výzkumy mladých antropologů, jako byl Vojtěch Suk, Matiegkův asistent a pozdější zakladatel brněnské antropologie pro výzkumy v Africe, Jiří Malý, který získal prostředky pro cestu na Aljašku nebo Pavel Jáchym Šebesta (viz následující článek na str. CXXIV) na své výzkumy v Kongu.

Nelze však vyjmout z kontextu dobové názory a představy Aleše Hrdličky a ideologizovat ho tak, jak jsme byli svědky



v komunistickém Československu, které vytvořilo z Hrdličky téměř kult osobnosti v antropologii. Především proto, že Hrdlička se poúnorové vlasti „hodil“. Měl dělnický původ, ale stal se z něho významný a bohatý Američan. Byl rovněž Čech a vlastenec a podporoval rozvoj české vědy. Byl interpretován jako nadšený odpůrce existence ras, což z dnešního pohledu není pravdivé. Hrdličkova ideologická nezávadnost byla podtržena jeho častými cestami do Sovětského svazu i zájmem o zdejší obyvatelstvo, nehledě na fakt, že své cesty na Sibiř vážil ze zcela jiných důvodů, než mu bylo připisováno.

Zajímavé jsou pohledy na Aleše Hrdličku dnes. Připomeňme článek Michala V. Šimůnka a kol. z r. 2014 (Aleš Hrdlička: Antropolog mezi Evropou a Amerikou), podávající poněkud korigovaný pohled na tuto osobnost a dílo. Rovněž magisterská práce Hany Steihauférové Zapomenutá osobnost Aleš Hrdlička (2014) rozebírá z pohledu historika stránky jeho vlastnictví, češství a slovanství, ale i jeho práci jako významné světové vědecké autority. Zbývá tedy dodat, že Hrdlička by si zasloužil i dnes, aby mu byla věnována větší pozornost z pohledu biologické antropologie, aby se odstranil líbivý nános kultu minulého období. Pouze tak více vynikne jeho osobnost a význam.

Seznam použité literatury najdete na webové stránce Živý.

**3** Montovaná rozložená lebka podle C. Bauchéna. Foto D. Veleková. Snímky z archivu Hrdličkova muzea člověka Přírodovědecké fakulty Univerzity Karlovy



## Hrdličkovo muzeum člověka Přírodovědecké fakulty Univerzity Karlovy



Univerzitní muzeum je součástí Přírodovědecké fakulty UK. Stálá expozice vychází z koncepce zakladatele Aleše Hrdličky a představuje témata evoluce člověka a jeho příbuzných, vývoje jedince (ontogeneze), lidské variability a také patologie a smrti. Po desítky let patří návštěva muzea do výuky biologie na základních, středních i vysokých školách.

Hrdličkovo muzeum člověka je kulturním místem paměti s osobitým charakterem. Důležitá je jeho historická tradice a kontinuita. Bezprostřední návaznost na akademické prostředí poskytuje možnost zapojení vědeckých kapacit – posláním muzea je umožnit setkávání a konfrontaci veřejnosti, studentů a vědců a prezentovat společensky významné aspekty a otázky vědeckého výzkumu, jak minulého, tak současného. Jsou zde také pořádány komentované prohlídky a interaktivní workshopy (např. Sběratel kostí, Lidské smysly, Cesty lidí – evoluce člověka nebo Tajemství egyptských písařů).

**Hrdličkovo muzeum člověka PřF UK**  
Viničná 7, 128 44 Praha 2  
telefon: 221 951 620/3, 724 039 933  
e-mail: hmc@natur.cuni.cz  
<http://muzeumcloveka.cz/cs>

**1** Pohled do expozice Hrdličkova muzea člověka. Foto J. Ployhar