

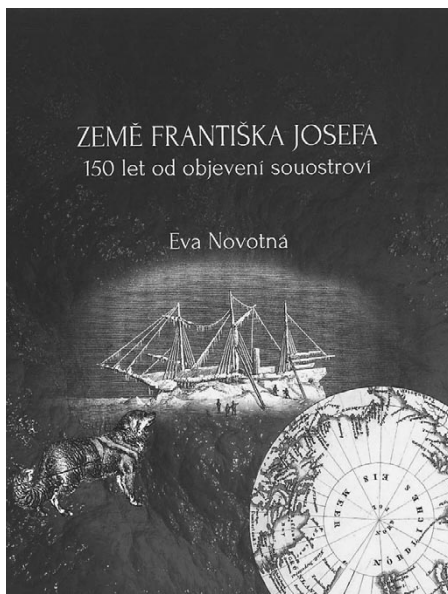
## Eva Novotná: Země Františka Josefa. 150 let od objevení souostroví

V lednu 2026 vydala Přírodovědecká fakulta Univerzity Karlovy publikaci Evy Novotné nesoucí název Země Františka Josefa. 150 let od objevení souostroví. Kniha v pevné vazbě o formátu 20 × 25 cm na 96 stranách popisuje zmíněné arktické ostrovy a dějiny polárních expedic, spjaté s jejich břehy.

Již v mládí jsem si kladl otázku, proč skupina ostrovů vzdáleného severu nese jméno patrně neznámějšího habsburského panovníka, vládnoucího monarchii uprostřed Evropy, tradičně vnitrokontinentální zemi, která měla přístup pouze k mediteránním vodám a v Arktidě neuplatňovala žádné zájmy. Ve škole nás o důvodech pojmenování ostrovů po císaři Františku Josefovi I. buď neučili, nebo jsem si sdělenou informaci nezapamatoval, pravdou bude spíše první varianta. Rozuzlení přišlo až r. 2000, když jsem z police jednoho pražského antikvariátu vyňal knihu V ledovém zajetí z r. 1969, která byla výtahem z původního díla rakouského polárníka Julia Payera. Záhada pojmenování ledových ostrovů se záhy ozřejmila a rozptýlenou nejasnost vystřídal můj údiv nad rodišti několika členů expedice.

O samotné Zemi Františka Josefa toho v češtině nebylo napsáno mnoho. Dnešním asi nejpodstatnějším byl čtivý popis ostrovů od prof. Josefa Kunskeho v edici Zeměpis světa, dílu věnovaném Austrálii, Oceánii a polárním krajům, vydaném nakladatelstvím Orbis již před více než 60 lety (1964). Dnes nalezneme základní informace na české Wikipedii. V nedávných letech však osvěta související s tímto tématem vzrostla, což se projevilo vydáním knihy (nejen) o rakousko-uherských polárních expedicích z pera Romana Laubeho (2009), novým vydáním překladu Payerova cestopisu (2019), ale i podařenou výstavou, uskutečněnou v předsálí Mapové sbírky na Přírodovědecké fakultě UK.

Výstava byla na Albertově k vidění od června 2023 do května 2024 a časově pokrývala 150. výročí oficiálního objevení Země Františka Josefa rakousko-uherskou polární expedicí, vypravenou v létě 1872. Ačkoli původním cílem expedice bylo proplutí Severního ledového oceánu na plachtovním parníku Admirál Tegetthoff, přírodní síly Arktidy rozhodly jinak. Mořský led plavidlo u břehů Nové země uvěznil, následně s ním driftoval Barentsovým mořem, až ho v srpnu 1873 dovelkl na dohled neznámých ostrovů. Počátkem listopadu 1873 polárníci vystoupili na břeh souostroví a nazvali ho Zemí Františka Josefa. Následovalo mapování dostupných ostrovů a průlivů na jaře 1874. Po ukončení průzkumu polárníci opustili v ledu vězící loď, jež jim byla dva roky domovem, a přes ledová pole a v člunech po volném moři doputovali k Nové zemi. Tam výpravu zachránili ruští mořeplavci.



Dva roky trávající, průběhem velmi náročného výpravě, tvrdí i na poměry polárních expedic, a jejímu objevitelskému výsledku je věnována recenzovaná kniha, jež je dalším výstupem zmíněné univerzitní výstavy. První kapitoly čtenáře uvádějí do samotné Arktidy a seznamují s neživou i živou přírodou Země Františka Josefa. Z těchto úvodních kapitol je zvláště zajímavý podrobný popis vývoje zeměpisného pojetí a kartografického znázornění severního pólu. Následují kapitoly o vlastní rakousko-uherské expedici, lodi Admirál Tegetthoff, medailonky klíčových protagonistů Julia Payera (1841–1915), Karla Weyprechta (1838–1881) a Jana Nepomuka Wilczeka (1837–1922) i dalších účastníků expedice narozených v českých zemích.

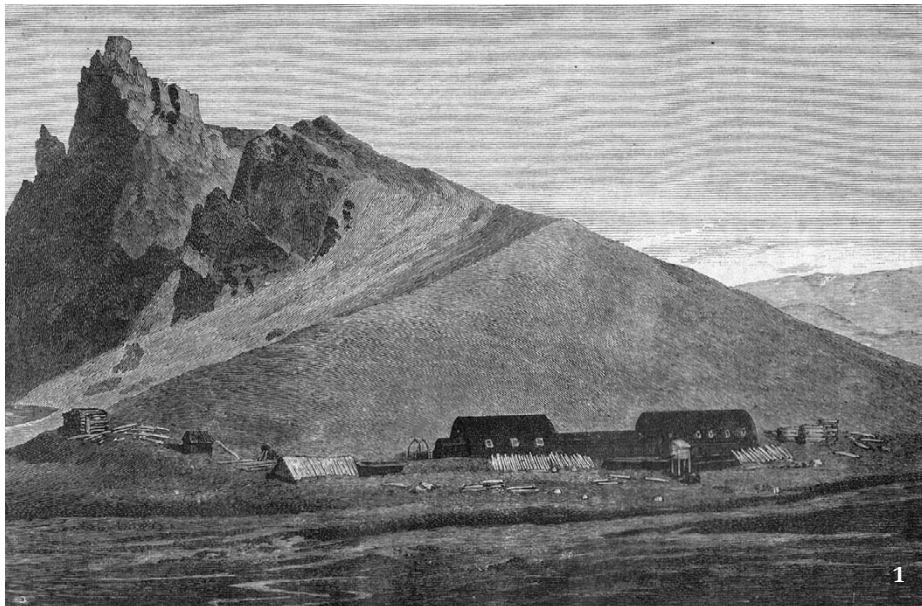
Pozoruhodný je přehled českých názvů různých částí souostroví, která jsou mimochodem dodnes platná. Sovětský svaz po zaboru Země Františka Josefa r. 1926 ani nástupnické Rusko nezměnily původní názvy, zavedené objeviteli koncem 19. století. Proto v mapách dodnes najdeme – jak se v knize dočteme – např. ostrov Stolička, pojmenovaný po paleontologovi a geologovi původem z Kroměříže Ferdinandu Stoličkovi (1838–1874). Zeměpisce samozřejmě nezapomněli na sponzory své expedice, takže hned dva ostrovy zvěčňují už vzpomínaného hraběte Jana Nepomuka Wilczeka, který výpravu zorganizoval, štědře podpořil a účastnil se i založení rezervního skladu potravin na Nové zemi. Hrabě Wilczek byl totiž sám činným polárníkem a později, v 80. letech 19. století, přispěl k úsilí expedičního kolegy, kapitána Weyprechta, o zahájení systematického výzkumu Arktidy založením meteorologické stanice na ostrově Jan Mayen, čemuž je v knize věnován prostor. Jeho jméno nesou druhý největší ostrov (Wilczekova země) a ostrov v jihovýchodní části souostroví (Wilczekův

ostrov). Právě na pobřeží Wilczekova ostrova se 1. listopadu 1873 odehrál prvovýstup rakousko-uherských polárníků na zdejší souš a den nato také ceremoniální pojmenování souostroví. Samostatnou kapitolu knihy si právem zasloužil Ota Kříž, nepostradatelný strojník výpravy, který naneštěstí v březnu 1874 na palubě lodi podlehl tuberkulóze. Pačlavice na Kroměřížsku mohou být hrdé na svého rodáka, jehož tělo přijala ledová náruč Arktidy v hrobě na Wilczekově ostrově. Hrob existuje dodnes, rovněž pomník v obci, což je v knize dokumentováno aktuálními fotografiemi z obce i dobovými výjevy z pohřbu, jako v kresbách zachytil J. Payer. Tento pro změnu severočeský rodák z Teplic nebyl totiž jen geograf a zdatný horolezec, podílející se na mapování Alp, a polární objevitel, nýbrž i talentovaný malíř realistického stylu. Své zážitky a krajinné výjevy zvětčnil umnými kresbami a po návratu do vlasti i velkoformátovými plátny, z nichž mnohé jsou v knize reprodukovány.

Třetí oddíl knihy se zaměřuje na další polární expedice, které se zčásti nebo zcela vázaly k Zemi Františka Josefa. Šlo o plavby norského diplomata Fridtjofa Nansena na lodi Fram z let 1893–96, a dále výpravy Benjamina L. Smithe a Fredericka G. Jacksona z 80. a 90. let 19. století, které byly zásadní pro poznání západní části souostroví. Rovněž jsou připojeny popis zápasu o severní točnu po ledu, ze vzduchu i zpod hladiny moře a přehled arktických výzkumů uskutečněných Univerzitou Karlovou. Robert E. Peary, Frederick A. Cook, cesty vzducholodí Norge a Italia či plavby amerických a sovětských ponorek ani výzkumy pražských přírodovědců sice se Zemí Františka Josefa přímo nesouvisely, přesto tyto kapitoly nepůsobí v knize uměle.

Nejsilnější stránkou knihy je obrazový a mapový doprovod. Obrázky reprezentují fotografie současné krajiny popisovaného souostroví, historické fotografie, reprodukce kreseb a maleb J. Payera, portrétní fotografie osobností aj. Oceňuji především výběr map a kvalitu jejich reprodukcí, až na jednu výjimku uvedenou dále. Nalezneme zde historické kartografické znázornění Arktidy od 17. století do současnosti, dobové detailní mapy J. Payera, F. Nansena, B. L. Smithe a F. G. Jacksona, takže můžeme sledovat, jak se rozšiřovalo a zpřesňovalo poznání nejen Země Františka Josefa, ale i celé severopolární oblasti. Další mapa zachycuje plavbu lodi Fram. Kniha tak mimo jiné zdařile prezentuje nespornou hodnotu fondů Mapové sbírky PŘF UK. Dalším velkým kladem je seznam ostrovů a skupin ostrovů Země Františka Josefa zařazený v závěru a obsahující 124 položek, u nichž je uveden název, jméno objevitele a rok objevení, rozloha a nejbližší sousední ostrovy. Tento seznam je vskutku jedinečným přehledem základních informací o zájmovém souostroví.

Jedinou formulací v textu, která ve mně vzbudila mírné rozpaky, je poslední věta 7. kapitoly. Julius Payer je zde nazván nejvýznamnějším polárním badatelem druhé poloviny 19. století. To bezesporu platí pro polárníky narozené v českých zemích, mezi nimi je Payer nejvýznamnější vůbec, avšak ve světovém srovnání je to, příznivejše



si, poněkud nadsazené. Do stejného období spadají hlavní objevitelské úspěchy už zmiňovaného F. Nansena nebo třeba finsko-švédského botanika a geologa Adolfa Erika Nordenskjölda, který v 60. a 70. letech 19. století nejdříve podstatně obohatil poznání Špicberků a r. 1879 jako první zdolal Severovýchodní průjezd. Je škoda, že nebyla zařazena fyzickogeografická mapa Země Františka Josefa v českém jazyce, pokud

1 Kromě informací o Zemi Františka Josefa je v knize zahrnut přehled dalších vědeckých a objevitelských aktivit v Arktidě, např. zřízení rakouské výzkumné stanice na ostrově Jan Mayen závěrem 19. století. Ilustrace z publikace Jan Mayen und die österreichische arktische Beobachtungsstation (Chavanne 1884). Originál uložen v British Library, převzato z Wikimedia Commons

tedy důvodem není její neexistence. Ve vztahu k jinak vyčerpávajícímu výčtu ostrovů podrobná mapa v češtině schází. Uvedená slovní formulace a chybějící českojazyčná mapa jsou z mého pohledu jediné nedostatky, které ale nesnižují celkově pozitivní dojem z recenzovaného díla.

Publikace E. Novotné přináší českým laickým i akademickým zájemcům o polární oblasti zásadní práci o snad nejdostupnějším území evropské Arktidy. Proto by v knihovnách uvedené skupiny čtenářů určitě neměla chybět. Dovolují si ji doporučit i jako doplňující literaturu k výuce zeměpisu a dějepisu na českých základních a středních školách, protože s posunem Arktidy do centra světové pozornosti kvůli klimatickým změnám i geopolitickému dění je namístě rozumět dějinám objevování severopolárního prostoru. Navíc objevení Země Františka Josefa bylo událostí, na které se podíleli naši krajané, takže tyto drsné ostrovy tvoří součást naší historie. Koneckonců jeden Moravan v jejich zmrzlé půdě našel i místo svého věčného odpočinku.

**Přírodovědecká fakulta Univerzity Karlovy, Praha 2026, 96 str.**  
**Knihu lze zakoupit v Mapové sbírce PŘF UK nebo objednat prostřednictvím e-mailu [mapcol@natur.cuni.cz](mailto:mapcol@natur.cuni.cz).**  
**Dostupná je také na e-shopu [Pririodovedci.cz](http://Pririodovedci.cz). Cena 330 Kč**

Michaela Nohejlová Zemková

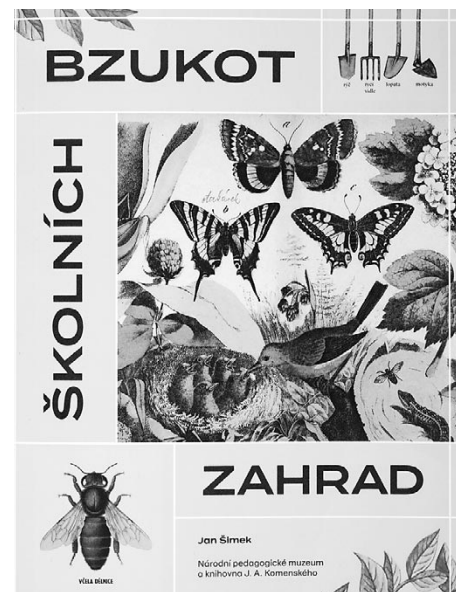
RECENZE

## Jan Šimek: Bzukot školních zahrad

Knihy na první pohled zaujme výrazným grafickým provedením využívajícím dobové ilustrace z výukových nástěnných obrazů, které byly ještě donedávna součástí školních kabinetů. Texty jsou doprovázeny i dalšími dobovými obrazy, fotografiemi, plánky zahrad nebo úředními dokumenty. Na první pohled tento vizuální aparát může evokovat pocit nostalgie a zašlých časů. Vyobrazení z přelomu 18. a 19. století působí až pohádkově, z doby, kdy pomyslný Honza vyrážel ještě s uzlíkem buchet do světa. Obrazy ale nejsou jen oživujícím doprovodem ani okrasnou výplní. Jsou pečlivě vybrány a provázány s textem, se kterým se vzájemně doplňují. Pečlivý je i citační aparát a přehledně zpracované odkazy a poznámky nás nenechávají na pochybách o autorově preciznosti. Vydání knihy předcházela velmi propracovaná výstava stejného názvu v autorově domovské instituci – Národním pedagogickém muzeu a knihovně J. A. Komenského v Praze na Malé Straně. Bohatý obrazový materiál uváděl svou barvitostí v úžas, zároveň se na tvorbě výstavy podíleli prakticky i žáci středních zahradnických škol. K vidění byl také bourec morušový (*Bombyx mori*), jehož chov je zapomenutou a několikrát v historii znovu oživanou kapitolou českého školství. V rámci výstavy proběhla mezinárodní konference, kde kromě

historických vzhledů byla prezentována současnost výukových zahrad, prostor byl dán i samotným žákům, aby představili činnost včelařského kroužku. Tyto akce proběhly v letech 2024–25 a měla jsem možnost se jich účastnit. Stejně jako kniha samotná v sobě nesly ducha radosti a naděje. Upozorňuji na důležitost paměťových fondů, poctivé a zároveň tvůrčí práce se sbírkovými fondy, což považuji za důležité připomenout v době, kdy je tato funkce muzejní praxe zpochybnována a nahrazována audiovizuálními efekty s minimem informačního obsahu.

Bzukot školních zahrad je první ucelenou publikací, v níž je zpracováno téma historie využití zahrad ve školním vzdělávání na našem území. Autor si jasně vymezil časový úsek zkoumání od doby vydání Všeobecného školního řádu (Marie Terezie, 1774) po současnost. Prameny, ze kterých kniha vychází, by mohly přírodovědně nadšence možná na první pohled odradit. Autor čerpá ze školského zákona a vyhlášek, které stanovovaly požadavky na školní zahrady a jejich využití. Jak tyto úřední dokumenty byly přijímány v praxi, reflektuje skrze dobový pedagogický tisk a publikace významných pedagogických osobností. (Postoj žáků k zahradě se dochoval jen ojediněle.) Pozornost je věnována jak českému, tak německému jazykovému pro-



středí, přičemž shledáváme, že problémy i radosti školních zahrad byly v obou případech stejné. Přes tento přístup k zahradám skrze úřední dokumenty není obraz zahrady ale nikterak ošizen, je pouze objektivně zdokumentován a spolu s výpravnými ilustracemi a příhodně vybranými původními citáty nakonec tvoří ucelený obraz nejen zahrady, ale i proměny myšlení, nezkršený jakoukoli ideologií ani vnucujícím se hodnocením.

Členění knihy logicky vychází z historie základního školství a dělí tak časový úsek na pět částí: období raných tereziánských reforem v letech 1774–1869, období po školské reformě r. 1869 až do konce rakousko-uherské monarchie, označované jako