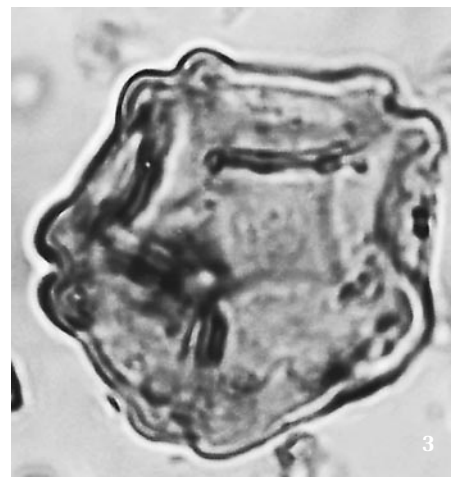


## Říkali nám Dvojčata! Vzpomínky paleobotaničky Míly Boháčové na její celoživotní přítelkyni nejen z oboru Magdalénu Konzalovou



Životní pouť RNDr. Magdalény Konzalové, CSc., byla pevně spjatá s její kamarádkou Mílou Boháčovou, promovanou geoložkou. Obě se narodily v r. 1935. Magdaléna přišla na svět do rodiny Mazancových 16. února (měla ještě o 7 let staršího bratra Josefa) a Míla se narodila o půl roku později 30. srpna. Obě dívky vyrůstaly v Praze na Smíchově, Magdaléna bydlela s rodinou v Kotevní ulici u Smíchovského nádraží. Dívčata se poprvé potkala v páté třídě obecné školy a od té doby se z nich staly nerozlučné kamarádky. Spolu trávily čas ve škole, společně se dostaly na víceleté gymnázium, vídaly se odpoledne i o víkendech. Vyrůstaly v bouřlivé době, ať již šlo o druhou světovou válku, komunistický převrat, nebo 50. léta 20. století. Během školních let je postihlo hned několik experimentů ministerstva školství, školských reforem. Při té první, jednotné školské reformě v r. 1948, kdy došlo ke zrušení gymnázií, putovaly ze sekundy Drtinova gymnázia na Smíchově zpět na tzv. jednotnou školu. O dva roky později se znovu úspěšně hlásily na střeďoškolská studia do staronového gymnázia Drtinova. Tam je zastihla další reforma v r. 1953, kdy byla opět zkrácena povinná školní docházka na 8 let, a tak byl náhle na konci třetího školního roku zrušen poslední maturitní ročník a ony se musely během prázdnin doučít látku závěrečných předmětů oktávy. Bylo to hodně hektické a hned po prázdninách skládaly maturitní zkoušku. Díky těmto dynamickým změnám během středoškolských studií některé učivo probíraly i třikrát, ale např. k zeměpisu Československa se vůbec nedostaly. Hodně jim to komplikovalo později studium geologie, zejména v předmětu regionální geologie Československa.

Přátelství Magdalény a Míly přesahovalo školní lavice, chodily spolu do tanečních, doprovázely se navzájem ze školy domů, takže cesta jim vždy k nelibosti rodičů trvala velice dlouho. Trávily společně i letní prázdniny. Maminka Magdalény pocházela ze Šumavy z vesničky Vícemily, jméno Magdaléna bylo v té oblasti i v rodině oblíbené a časté. Přesto však pro příbuzné byla jednoduše Líba, protože Libuše bylo její druhé jméno. Podle vzpomínek paní Boháčové spolu pobýly ve Vícemilech jedny prázdniny u Magdaléniny babičky. Pomáhaly v hospodářství a při sklizni, i tak



- 1 Magdaléna Konzalová. Z 11. slovensko-polsko-české paleontologické konference v Praze r. 2010. Archiv paleontologického oddělení Národního muzea
- 2 Ze školních let. Magdaléna uprostřed, Míla Boháčová po její levé straně
- 3 Pylové zrnko olše (*Alnus*), Bílina, miocén. Foto J. Dašková
- 4 Promoce v r. 1958 na tehdejší Geologicko-geografické fakultě (dnes Přírodovědecká fakulta) Univerzity Karlovy. Zleva M. Konzalová, vedoucí jejich diplomových prací paleobotanička Blanka Pacltová a M. Boháčová
- 5 Na setkání Křesťanského sdružení mladých žen (YWCA). M. Konzalová sedí nalevo, po její levé ruce M. Boháčová. Z archivu M. Boháčové (obr. 2, 4 a 5)

si děvčata našla čas na odpočinek s tajným čtením beletrie: „Když jsme si četly, musely jsme říkat babičce, že se učíme. Protože číst si byla ztráta času.“

Jeich maturitní ročník byl výjimečný i tím, že díky reformě opustilo střední školy dvojnásobné množství studentů než v jiných letech a na vysoké školy se hlásilo poměrně více uchazečů. Magda i Míla se nehodlaly od sebe oddělit, vždyť jim také všichni přezdívali Dvojčata, a proto se rozhodly pro společné studium na vysoké škole. Nebyly si jisté zaměřením, a tak hledaly vzájemný průnik zájmů. Nakonec zvítězila geologie na Univerzitě Karlově. Míla vzpomíná: „My jsme spolu chtěly studovat. Magdu bavila od začátku botanika, byla v ní velice dobrá. Mě bavila historie, tak jsme to chtěly nějak skloubit a usoudily jsme, že ta geologie by nám mohla vyhovovat oběma. Tak jsme se přihlásily na geologii, jenomže potom jsme se dostaly na palynologii, do toho paleontologického kurzu.“

Přijímací zkoušky na tehdejší Geologicko-geografickou fakultu probíhaly formou pohovorů. Protože však šlo o 50. léta krátce po únorovém převratu v r. 1948, stejně jako během maturitních zkoušek, i zde seděl jako přísedící zástupce Svazu mládeže. Magda ani Míla členky Svazu mládeže nebyly, a to znamenalo velký problém. Díky laskavosti prof. Lubora Žáka na poslední chvíli změnilo místnost, ve které probíhaly ústní pohovory s „rozumnějším“ přísedícím, ale ani to jim nakonec nepomohlo. Do prvního ročníku Geologicko-geografické fakulty přijaty nebyly, ale nabídli jim



dvouleté studium paleontologického kurzu. V té době probíhalo intenzivní hledání nových ložisek nerostných surovin a paleontologové schopní zorientovat se v sedimentech bohatých na fosilní paliva byli pro socialistickou republiku žádaní. Magdaléna i Míla bylo doporučeno specializovat se na palynologii pod vedením prof. Blanky Pacltové. Magdaléna se zaměřila na terciérní pyly a Míla na karbonské pyly a spory. Kromě palynologie se v prvním roce studia vzdělávaly i v jiných předmětech – zejména ve všeobecné geologii, kterou přednášel prof. Odolen Kodým, mineralogii s prof. L. Žákem a ve všeobecné paleontologii na přednáškách prof. Jiřího Obrhela.

Nebylo jich v ročníku mnoho, podle vzpomínek M. Boháčové s nimi studovalo asi 10 spolužáků. Po prvním roce dostaly obě dívky možnost přestoupit do řádného studia na geologii, kterou samozřejmě využily. Tam bylo již více studentů, ze zhruba sta spolužáků v prvních letech si M. Boháčová vybavuje Marcelu Bukovanskou, Milušku Bernardovou nebo Ervína Knoblocha. S profesorem fytopaleontologie Františkem Němejcem a s prof. B. Pacltovou jezdili na exkurze do Mydlovar, později se každá už věnovala návštěvám lokalit „těch svých geologických útvarů“.

Po promoci obě nastoupily jako paleontoložky do Geologického průzkumu (1958, Geindustria). Míla vzhledem ke specializaci na karbonské pyly několik prvních týdnů dojížděla do pobočky v Tuchlovcích u Kladna. Bylo to hodně náročné každodenní cestování autobusem. Geologický průzkum plánoval v Tuchlovcích zřídit palynologickou laboratoř, naštěstí z toho sešlo a její pracoviště oddělení petrologických, paleontologických a mineralogických výzkumů se brzy přestěhovalo do Prahy. V kancelářích tzv. speciálních složek Geologického průzkumu v centru Prahy poblíž Národní třídy se opět sešla se svou přítelkyní Magdalénou.

Během dalších let se jejich životní cesty na čas rozešly. Paní Boháčová se vdala, do rodiny přibýly postupně čtyři děti, řadu let se doma věnovala jejich výchově. Jako věřící člověk kladla důraz i na vzdělávání potomků v otázkách náboženství. Pro komunistickou společnost a státní zřízení to však znamenalo ohrožení kádrového profilu pracoviště, a tak Míla musela z Geologického průzkumu odejít. Zaměstnání našla v Geofondu Státního geologického ústavu, kde zůstala až do penze, protože na rozdíl

od Magdalény neviděla naplnění svého života ve vědecké práci.

Magdaléna po několika letech odešla z Geologického průzkumu do Akademie věd (1969, tehdy ČSAV), nastoupila do oddělení mikropaleontologie a botaniky tehdejšího Ústavu geologie a geotechniky (od r. 1990 přešli pod nově vzniklý Geologický ústav ČSAV) řízeného prof. Zlatkem Kvačkem a v r. 1968 se provdala za Jana Konzala. „Magdaléna byla vyloženě vědecký typ, ta se tomu věnovala, měla velké znalosti. Byla vdaná, ale děti bohužel neměli, velice intenzivně se věnovala vědě.“ Jak už bylo zmíněno, specializovala se především na palynologii terciérních sedimentů. Hlavní práce se soustředily na podkrušnohorské hnědouhelné pánve. Studovala rovněž mnoho terciérních lokalit západních Čech i Moravy. Její palynologický záber byl ale mnohem širší. Zabývala se i palynostratigrafií prekambričských a spodnokambričských komplexů, výzkumem systematiky vybraných skupin fosilních krytosemenných rostlin. Podílela se na vývoji metodiky mikropaleontologického výzkumu hornin krystalinika. Navštívila pracovní Irák, zpracovávala palynologické vzorky z Alžíru.

Manžel Magdalény Jan Konzal podle vzpomínek M. Boháčové od mládí uměl naslouchat lidem i jejich problémům. Byl velice oblíbený mezi spolužáky, zejména děvčata se mu chodila svěřovat. Pocházel také ze silně věřící rodiny a toužil se stát knězem stejně jako tři jeho starší bratři. Komunistické Československo ale bylo státem, kde se aktivity církve tvrdě potlačovaly, a tak Jan vystudoval Elektrotechnickou fakultu Českého vysokého učení technického a později Vysokou školu dopravy a spojů. Mezi lety 1960–63 byl vězněn v Ruzyni a na Pankráci za podvracení republiky, protože pod záštitkou pěveckého sboru vedl tajné teologické vzdělávací kroužky. Věznění ho však nenapravilo, po propuštění se dál teologicky vzdělával a o 9 let později byl vysvěcen na kněze. V r. 1982 se stal biskupem řeckokatolické církve.

Mladí manželé Konzalovi narazili brzy opět na zvůli komunistického režimu, když jim stát bez náhrady zabavil byt včetně vybavení. Koupili si ho krátce předtím v Jermenkově ulici v Praze 4, prodejcem bytu byl však muž, který brzy nato emigroval na západ. Museli se na řadu let nastěhovat k rodičům Magdalény, než se jim podařilo pořídit si bydlení v Gutově ulici, kde žili až do penze.

I když se jim nepodařilo založit vlastní rodinu, oba toužili po dětech. Uvažovali o adopci opuštěného dítěte z dětského domova, ale z adopce 14leté romské dívky bohužel záhy sešlo. Děti však bylo okolo nich vždy hodně. Jan měl pět sourozenců, a tak oba dlouhé roky fungovali jako strýc a teta pro neteře a synovce.

Když nebylo Konzalům dopřáno stát se rodiči, o to více se Magdaléna realizovala ve vědě. V Akademii věd spolupracovala s řadou tehdejších předních československých i polských paleobotaniků, např. s E. Knoblochem, Čestmírem Bůžkem nebo Z. Kvačkem, prof. Leonem Stuchlikem, prof. Mariou Ziemińskou-Tworzydło, Viliamem Sitárem, László Rákosim a Evou Planderovou. Vyškolila dnešní úspěšné paleobotaniky Jiřího Kvačka nebo Jiřinu Daškovou. Přestože nebyla oficiálně stanovena jako konzultantka, podala pomocnou ruku v začátcích kariéry i Nele Dolákové (spoluautorce vzpomínky).

Magdaléna odešla v r. 1993 do důchodu, ale zůstávala na částečný úvazek zaměstnaná v Geologickém ústavu AV ČR až do r. 2005. „Ona pracovala stále, i když už byla v penzi. V bytě měla malé místnosti, panelák. Pokoj měla úplně zarovnaný posudky. I u nás na chalupě ve stodole měla vzorky, kameny, na čem pracovala. Takže tam doma si nebylo pomalu kam sednout.“

Magdaléna Konzalová byla aktivní do posledních okamžiků svého života. I přes vážné zdravotní problémy, které ji doprovázely ve vyšším věku, se stále zajímala o palynologii a fytopaleontologii. Velmi ráda se stýkala se spolužačkami z geologie, našla si řadu přátel v Křesťanském sdružení mladých žen – YWCA (Young Women's Christian Association), ženské odnoži YMCA. Společně chodily na výlety, pořádaly pravidelná setkání. Vždy ostatní udivovala svými botanickými znalostmi, dovedla určit každou rostlinu, kterou jí přinesly. S manželem si koupili na zamilované Šumavě chalupu a trávili tam volna i s přáteli.

Svého manžela Jana přežila o několik měsíců, zemřela 14. března 2022. Oba jsou pochovaní na malém hřbitově v Ořechu u Prahy.

Autorky by rády poděkovaly Míle Boháčové za čas, který nám věnovala, i za to, že se s námi podělila o své vzpomínky. Magdalénu Konzalovou si budeme pamatovat jako kultivovanou a milou dámu a zapálenou palynoložku s velkým rozhledem.